

SERVO-DRIVE

by Blum

BLUMOTION

by Blum

ET

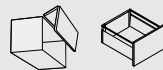


SERVO-DRIVE

Paigaldusjuhend

www.blum.com

 **blum**[®]



Sisukord

Paigaldusjuhendi kasutamine.....	4
Otstarbekohane kasutamine	4
Ohutus.....	4
Hoiatusmärgid ja ohutähised	4
Blumi trafo ohutusvahemaa	6
Ümberehitused ja varuosad.....	6
Tõrkekõrvaldus	7
Teave seoses masinadirektiiviga 2006/42/EÜ	7
Kõrvaldamine	8
Lihtsustatud ELi vastavusavaldus – Julius Blum GmbH.....	9
SERVO-DRIVE'i ülevaatlük joonis	10
Toimimine AVENTOSE puhul.....	12
Toimimine LEGRABOXi/TANDEMBOXi/MOVENTO/TANDEMi puhul	12
SERVO-DRIVE AVENTOS AVENTOS HK topi jaoks.....	13
Jaotuskaabli paigaldamine	13 15
Ajami seadistamine	13
Ajami paigaldamine.....	13 15
SERVO-DRIVE'i lüliti paigaldamine	14 16
SERVO-DRIVE LEGRABOXi/TANDEMBOXi/MOVENTO/TANDEMi jaoks	17
Ajami paigaldamine.....	17
Horisontaalse ristlati paigaldus.....	17
Vertikaalse ristlati paigaldus	17
Horisontaalsete ja vertikaalsete ristlattidega toidukapi paigaldus.....	18
Kinnituskronstein 1-ne/2-ne	19
Ülakinnituskronstein.....	20
Blumi distantspuhver	21
Juhtmestiku ülevaatlük joonis.....	21
Ühendusklemmiku paigaldus	22
Trafo paigaldus	22
Juhtmestusjoonis	23



SERVO-DRIVE AVENTOS AVENTOS HK topi jaoks	24 30
Nuppude paigutus	24 30
Käivõtamine	25 31
SERVO-DRIVE'i lüliti aktiveerimine	25 31
Kontrollkäidu alustamine	26 32
Sünkronisaatori aktiveerimine	27 33
Kokkupõrkevõldiku aktiveerimine	28 34
Liikumise lähtestamine	29 36
Traadita ühenduse lähtestamine	29
Kattekorgi paigaldamine	29 36
SERVO-DRIVE'i lüliti patarei asendamine	29 36
SERVO-DRIVE LEGRABOXi/TANDEMBOXi/MOVENTO/TANDEMi jaoks – üldteave	38
Ajami valikulüliti	38
Hoovapikendus	38
Hoovajuhik	38
Sünkroniseerimiskaabel	38
Blumi trafo eemaldamine	39
Ühendusklemmiku eemaldamine	39
SERVO-DRIVE AVENTOSe jaoks	40
Eemaldamine	40
LEGRABOX/TANDEMBOX/MOVENTO/TANDEM	41
Ajami eemaldamine	41



Paigaldusjuhendi kasutamine

Tutvuge paigaldusjuhendi ja ohutusteabega enne SERVO-DRIVE'i paigaldamist.

Soovitame kasutada kirjeldatavate osade hõlpsaks äratundmiseks asendijooniseid.

See paigaldusjuhend kehtib elektrilisele avamisabisüsteemile SERVO-DRIVE, mis on mõeldud:

- töstesüsteemidele AVENTOS HF, AVENTOS HS, AVENTOS HL, AVENTOS HK ja AVENTOS HK top
- sahtlisüsteemile LEGRABOX ja TANDEMBOX samuti sobib see rullikusüsteemile MOVENTO ja TANDEM

Joonistel on näitena kasutatud ainult AVENTOS HF-süsteemi.

SERVO-DRIVE'ita mehaaniliste töstesüsteemide AVENTOS HF, HS, HL, HK ja HK top paigaldamiseks tutvuge palun vastavate AVENTOSE paigaldusjuhenditega.

Otstarbekohane kasutamine

SERVO-DRIVE abistab töstesüsteemide ja/või sahtlite avamisel ja sulgemisel ning seda võib kasutada vaid järgmistel tingimustel:

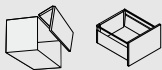
- Kuivades siseruumides
- Üheskoos Julius Blum GmbH töstesüsteemidega AVENTOS ja/või sahtlisüsteemidega, tehniliste andmetega lubatud piirides
- Üheskoos Blumi trafoga

Ohutus

SERVO-DRIVE vastab praegustele ohutusnormidele.

Siiski on olemas teatavad ohutegurid, kui seda paigaldusjuhendit ei järgita. Pange tähele, et Julius Blum GmbH ei vastuta kõrvaltega järelkahju eest, mis võib tekkida käesoleva paigaldusjuhendi eiramisest.

- SERVO-DRIVE'i paigaldamisel tuleb täita kõiki riiklikke eeskirju. Eriti tuleb siin silmas pidada liikuvate osade mehaanilise ohutuse ja elektriikaablitega seotud eeskirju.
- Ainult pädevad tehnikud võivad paigaldada/asendada Blumi komponente, muuta Blumi trafo asukohta või kaabeldust.
- Seadme võib ühendada üksnes toiteallikaga, mis vastab



andmesildil (vt Blumi trafo) kirjeldatud pingele, tüübile ja sagedusele.

- Pistikupesa peab olema vabalt ligipääsetav.
- Jaotuskaabli külge saab ühendada ainult ühe Blumi toiteploki.
- Järgige Blumi trafo ohutusvahemaid, mis on esitatud paigaldusjuhendis.
- Hoolitsege selle eest, et niiskus ei tungiks Blumi trafosse ega ajamisse.
- Enne remondi või hoolduse alustamist lahutage Blumi trafo vooluvõrgust.
- Ajamit, Blumi trafot ja SERVO-DRIVE'i lülitit tohib puhastada ainult niiske lapiga, sest seadmesse pääsev niiskus ja tugevatoimelised puhastusained võivad elektroonikat kahjustada.
- Ärge puudutage avamise ja sulgemise ajal hoova ümbrust.
- Kahjustunud osi ei tohi kasutada.
- Teravad servad võivad kaablit kahjustada.
- Blumi trafo ega kaablid ei tohi kokku puutuda liikuvate osadega.
- Ärge kunagi võtke ajamit ega SERVO-DRIVE'i lülitit lahti.

Hoiatusmärgid ja ohutähised

△ HOIATUS	HOIATUS näitab ohtu, mille eiramisel võivad tagajärjeks olla surm või rasked kehavigastused.
MÄRKUS	Märk TÄHELEPANU tähistab teavet, mida tuleb järgida.



⚠ HOIATUS

Elektrilöögi oht

- Ära kunagi ava Blumi trafot. Elektrilöögi oht.
- Enne remondi või hoolduse alustamist lahutage Blumi trafo vooluvõrgust.

⚠ HOIATUS



Hoova järsul ülespoole liikumisel on oht viga saada.

Kui esipaneel on eemaldatud, võib hoova järsul ülespoole liikumisel viga saada.

- Ära vajuta hooba alla, vaid eemalda see.
- Ära ühenda trafot vooluvõrguga, kui esipaneelid on paigaldamata.



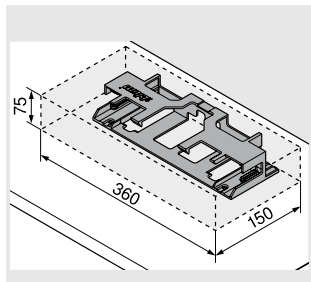
Blumi trafo ohutusvahemaa

MÄRKUS

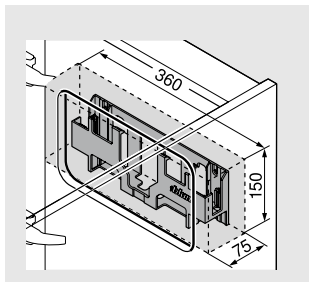
Ventilatsiooni tagamiseks tuleb trafo ümber jätta 30 mm suurune vaba ruum; vastasel juhul võib Blumi trafo üle kuumeneda.

- Joonisel toodud mõõtmetes on arvestatud ohutusvahemaaga.

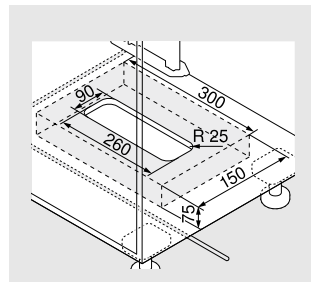
Paigaldamine laepaneelile

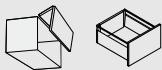


Seinakinnitus



Põhjakinntus





Ümberehitused ja varuosad

Tootja heakskiiduta ümberehitused ja varuosad mõjutavad SERVO-DRIVE'i ohutust ja toimivust, mistõttu on need keelatud.

- Kasutage üksnes Julius Blum GmbH originaalvaruosi.
- Blumi trafoga tohib ühendada ainult Blumi komponente.

Tõrkekõrvaldus

Tõrkekõrvaldusteabe leiate aadressilt
www.blum.com/sd/troubleshooting

Teave seoses masinadirektiiviga 2006/42/EÜ

SERVO-DRIVE ajamitele tõstesüsteemide avamiseks/sulgemiseks kohaldatakse Euroopa masinadirektiiv 2006/42/EÜ sätteid. Masinadirektiivi rakendamisjuhiste (versioon 2.2) kohaselt on Blumi ajam terviklik masin. Kui SERVO-DRIVE ajamid paigaldatakse mööblile kooskõlas praeguste Blumi spetsifikatsioonidega (Blumi kataloog, kasutus- ja paigaldusjuhend), on kõik masinadirektiivi nõuded hõlmatud Blumi vastavusdeklaratsiooniga. Kui mööbel kaldub Blumi spetsifikatsioonidest kõrvale, peab vastavust kinnitama mööbli müüja.

Märkus: Masinadirektiiv kohaldatakse kõigile Euroopa Majanduspiirkonnas (EMP), Šveitsis, Türgis ja Põhja-Makedoonias turustatavatele toodetele. Muude riikide nõuded on hõlmatud sertifikaatidega.

Täpsemat teavet seoses masinadirektiiviga leiate aadressilt
www.blum.com/sd/guideline

Elektri- ja elektroonikaseadmete kõrvaldamine:

Elektri- ja elektroonikaseadmeid ei tohi nende kasutusaja lõppedes ära visata koos olmejäätmetega. Küsi oma kohalikult omavalitsuselt, kuidas peaksid toimima. Blumi elektri- ja elektroonikaseadmed on kooskõlas elektroonikaromudirektiivi 2012/19/EL nõuetega. Elektri- ja elektroonikaseadmeid kogutakse eraldi, et vanu seadmeid saaks taaskasutada või ringlusse võtta ja uuesti kasutada materjale, millest need on valmistatud. Seda selleks, et seadmetes sisalduda võivad ohtlikud materjalid ei saaks kõrvaldamisel kahjustada keskkonda ega tervist. Enamasti ei ole elektroonikaromudirektiivi suuniste kohaselt vaja kõrvaldada kogu seadet, vaid ainult see osa, mis on sisaldab elektrilisi komponente. Täpsema teabe saamiseks tutvu lammutusjuhistega. Elektri- ja elektroonikajäätmete äraandmiseks on sinu piirkonnas olemas tasuta kogumispunktid. Lisateavet selle kohta leiad järgmise lingi kaudu: www.blum.com/recycling

Patareide ja akude kõrvaldamine:

Patareisid ja akusid ei tohi nende kasutusaja lõppedes ära visata koos olmejäätmetega. Küsi oma kohalikult omavalitsuselt, kuidas peaksid toimima. Blumi kasutatavad patareid ja akud on kooskõlas patareidirektiivi 2006/66/EÜ nõuetega. Patareid ja akud kogutakse eraldi, et neid ja nende koostematerjale saaks ringlusse võtta. Seda selleks, et neis sisalduda võivad ohtlikud materjalid ei saaks kõrvaldamisel kahjustada keskkonda ega tervist. Täpsema teabe saamiseks patareide ja akude eemaldamise kohta tutvu lammutusjuhistega. Patareide ja akude äraandmiseks on sinu piirkonnas olemas tasuta kogumispunktid. Patareide ja akude kõrvaldamisel väldi kontaktpindade lühistamist.

Lihtsustatud ELi vastavusavaldus

Käesolevaga kinnitab Julius Blum GmbH, et kõik Julius Blum GmbH elektri- ja elektroonikaseadmed on kooskõlas direktiiviga 2011/65/EL.

Käesolevaga kinnitab Julius Blum GmbH, et masinatüübid Z10A3000 ja Z10C5000 on kooskõlas direktiividega 2006/42/EÜ ja 2014/30/EL.

Käesolevaga kinnitab Julius Blum GmbH, et masinatüübid 23KA001, 23KA000, 21FA001, 21FA000, 21LA001, 21LA000, 21SA001, 21SA000, 21KA001 ja 21KA000 on kooskõlas direktiividega 2006/42/EÜ ja 2014/53/EL.

Käesolevaga kinnitab Julius Blum GmbH, et raadioseadmete tüübid 23.A00L83, 23P5020, 21P5020 ja Z10C5007 on kooskõlas direktiiviga 2014/53/EL.

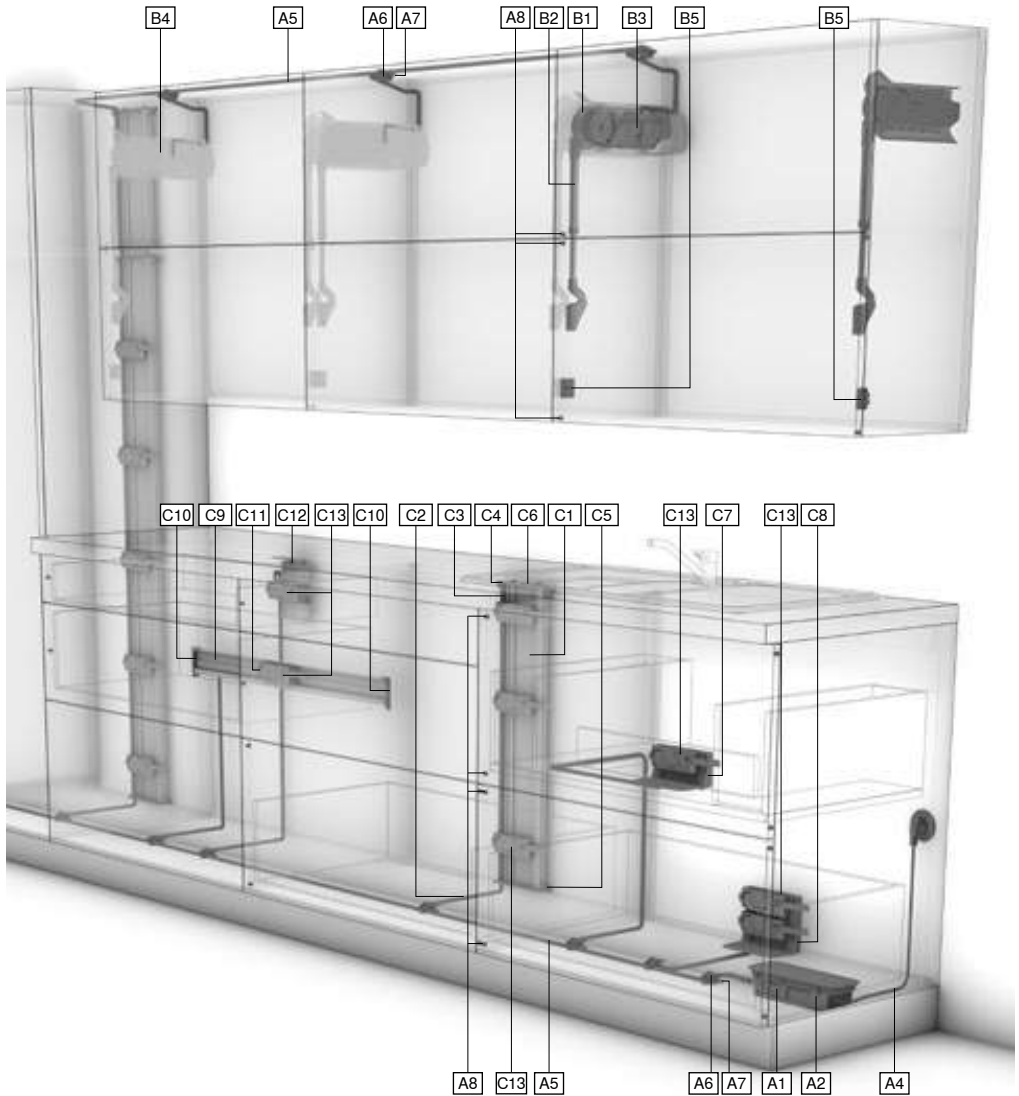
Käesolevaga kinnitab Julius Blum GmbH, et kõik Z10ZE000 ja Z10ZC000 tüüpi elektri- ja elektroonikaseadmed on kooskõlas direktiiviga 2014/30/EL.

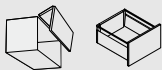
Käesolevaga kinnitab Julius Blum GmbH, et trafotüübid Z10NA300 ja Z10NE030 on kooskõlas direktiividega 2014/35/EÜ ja 2014/30/EL.

ELi vastavusavalduse täistekst on saadaval Internetis aadressil **www.blum.com/compliance**



SERVO-DRIVE'i ülevaatlik joonis





- A1 Valgusdiodnädikuga Blumi trafo
- A2 Trafo ümbris põhjakinnituseks
- A4 Võrgukaabel
- A5 Jaotuskaabel, mõõtu lõikamata
- A6 Ühendusklemmik
- A7 Kaabliotsa kaitsekork
- A8 Blumi distantspuhver

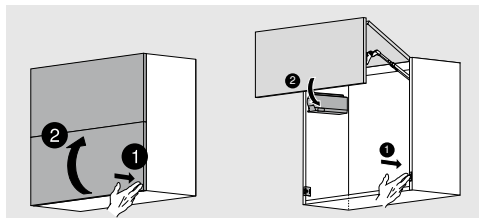
- B1 Tõstemehhanism
- B2 Teleskoophoob või tõstehoob
- B3 Valgusdiodnädikuga ajam
- B4 Kattekork
- B5 SERVO-DRIVE'i lüliti koos patareinädikuga

- C1 Vertikaalne kandurprofiil
- C2 Kandurprofiili kaabel (elektrivarustuse tarbeks)
- C3 Sidekaabel
- C4 Kandurprofiili üla-/tagakinnitus
- C5 Kandurprofiili allkinnitus
- C6 Kandurprofiili otsa kate
- C7 1-ne kinnituskronstein
- C8 2-ne kinnituskronstein
- C9 Horisontaalne kandurprofiil
- C10 Kandurprofiili kinniti vasak/parem
- C11 Ajami adapterprofiil
- C12 Ülakinnituskronstein koos ajamiadapteriga
- C13 Ajam

Toimimine AVENTOSel

Elektriline avamisabisüsteem

SERVO-DRIVE'i lülitit käivitab AVENTOSele mõeldud SERVO-DRIVE'i automaatse avanemise ja sulgumise.



Vajutage esipaneelile

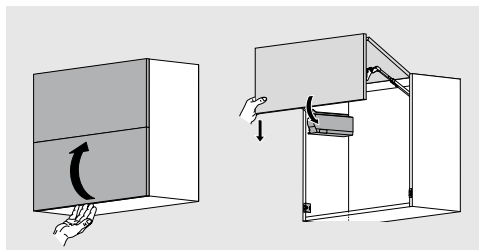
- Tõstesüsteem avaneb automaatselt

Vajutage SERVO-DRIVE'i lülitile

- Tõstesüsteem sulgub automaatselt

Käsitsi käitamine

Tõstesüsteemi saab avada ja sulgeda käsitsi ilma piiranguteta, kahjustamata seejuures AVENTOSele mõeldud SERVO-DRIVE'i.



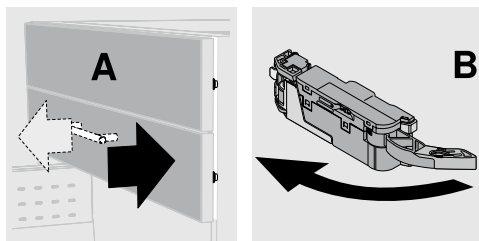
- Tõstesüsteemi käsitsi avamine seda ülespoole liigutades

- Tõstesüsteemi käsitsi sulgemine seda allapoole liigutades

Toimib – LEGRABOXil/ TANDEMBOXil/ MOVENTOIl/TANDEMil

Elektriline avamisabisüsteem

Sahtli (A) esipaneeli ja/või käepideme tõmbamisel või vajutamisel pöörduv ajami (B) väljatõukehoob ettepoole ja avab sahtlit veidi.

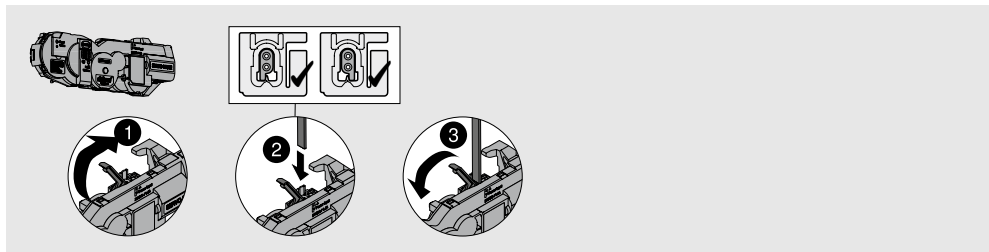




SERVO-DRIVE AVENTOSe jaoks

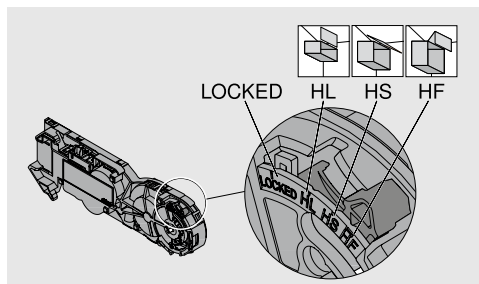
Jaotuskaabli paigaldamine

HF / -HS / -HL / -HK

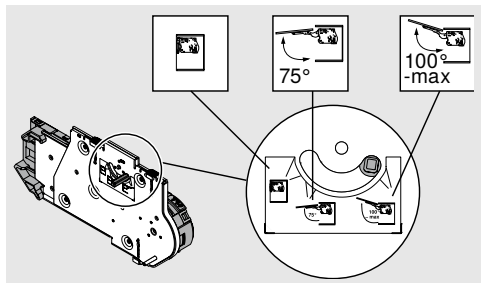


Ajami seadistamine

HF / -HS / -HL

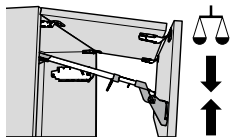


HK



Ajami paigaldus

MÄRKUS



- Enne AVENTOSele mõeldud SERVO-DRIVE'i paigaldamist tuleb tõstemehhanismid seadistada nii, et esipaneel jääks erinevates asendites avatuks.
- Ajami paigaldamiseks peavad teleskoophoob ja/või tõstehoob olema täiesti avatud.
- Vajadusel kinnitage avamisnurga piiraja alles pärast ajami paigaldamist ja enne selle katsetamist.

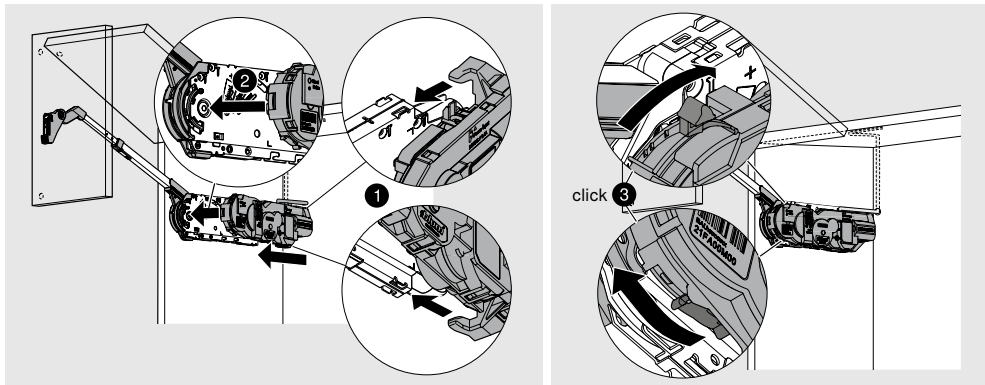


HF / -HS / -HL

MÄRKUS



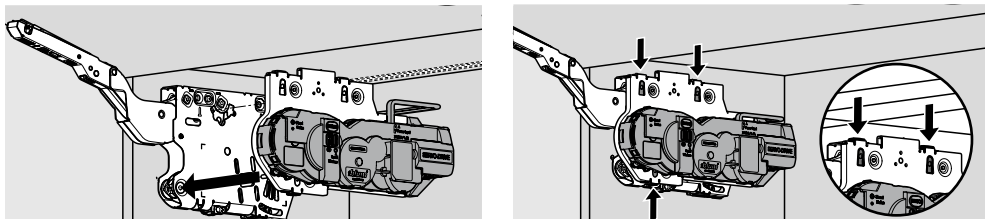
➤ Ajami saab lukustada, kui oranž liugur ei ole vaateknas enam nähtav.



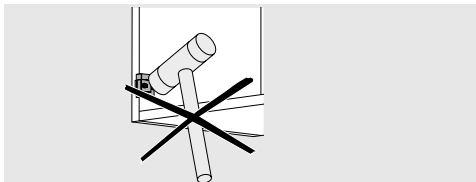
HK

MÄRKUS

Ajami saab lukustada ainult siis, kui ajam on täielikult sisestatud tõstemehhanismi.



SERVO-DRIVE'i lüliti paigaldamine

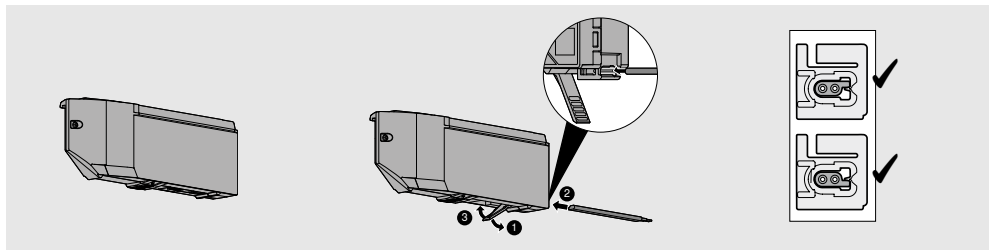




SERVO-DRIVE AVENTOSE jaoks

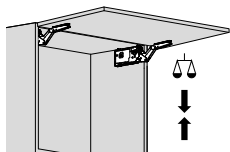
Jaotuskaabli paigaldamine

AVENTOS HK top

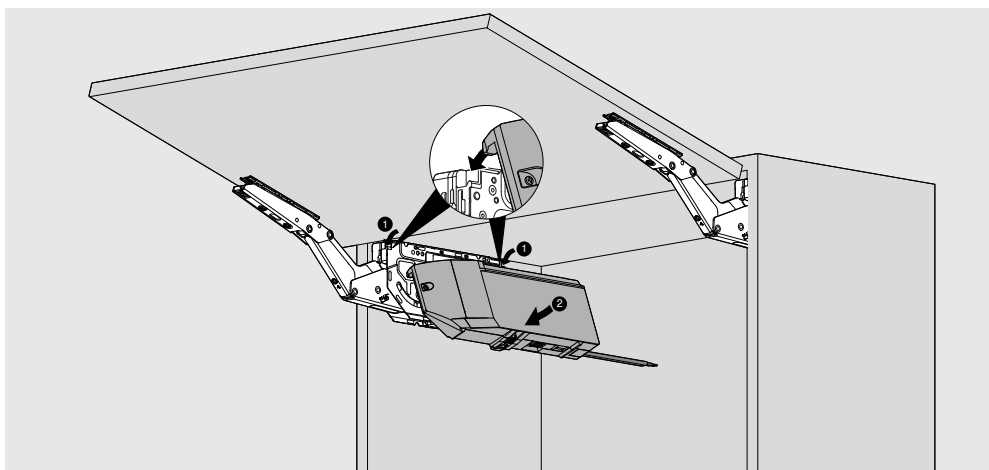


Ajami paigaldus

MÄRKUS

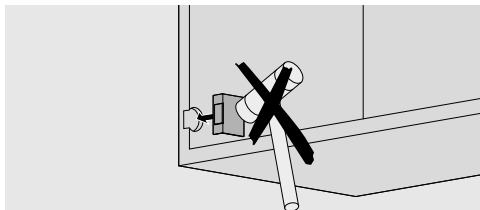
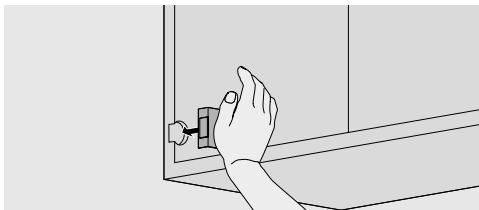


- Enne AVENTOSEle mõeldud SERVO-DRIVE'i paigaldamist tuleb tõstemehhanismid seadistada nii, et esipaneel jääks erinevates asendites avatuks.
- Ajami paigaldamiseks peavad teleskoophoob ja/või tõstehoob olema täiesti avatud.
- Vajadusel seadista avamisnurja piirajat alles pärast ajami paigaldamist, kuid enne kontrollkäitu.





SERVO-DRIVE'i lüliti paigaldamine

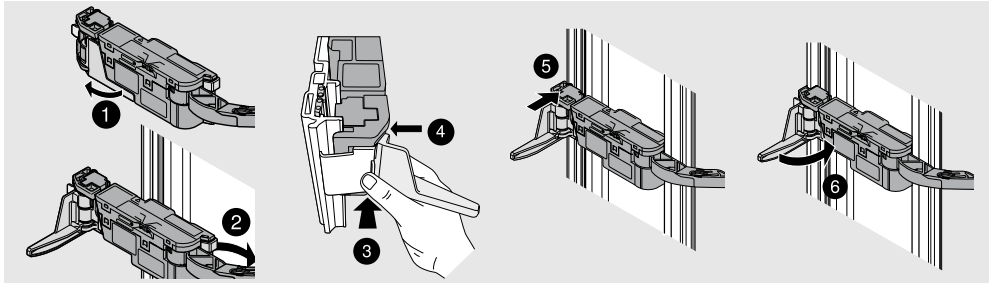




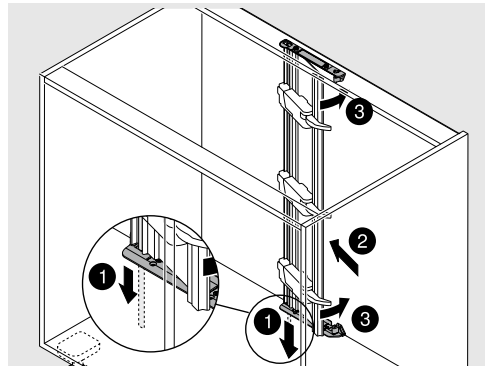
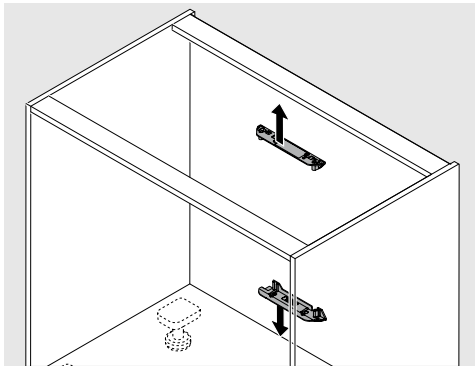
ET

SERVO-DRIVE LEGRABOXi / TANDEMBOXi / MOVENTO / TANDEMi jaoks

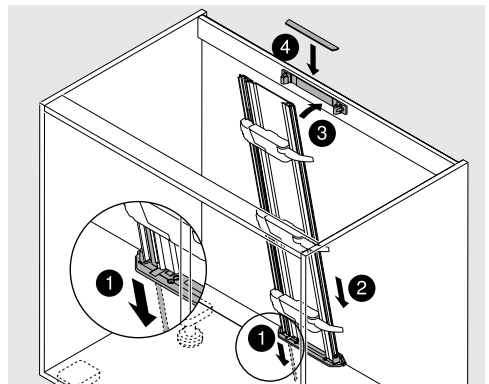
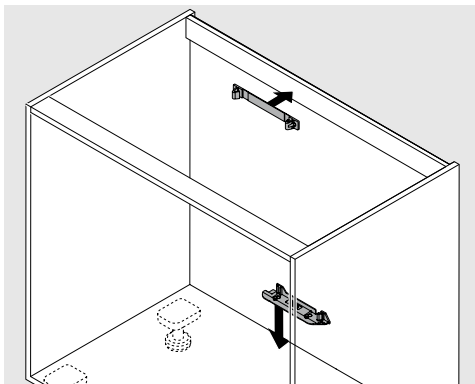
Ajami paigaldus



Horizontaalse ristlati paigaldus



Vertikaalse ristlati paigaldus

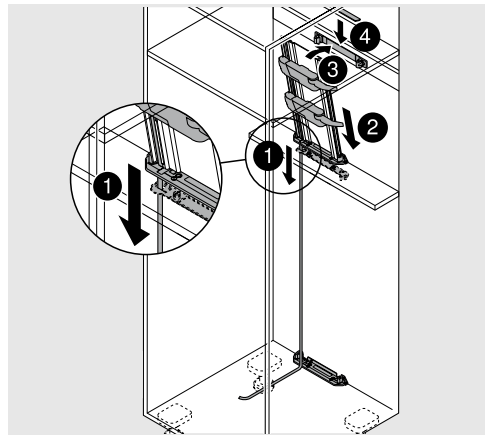
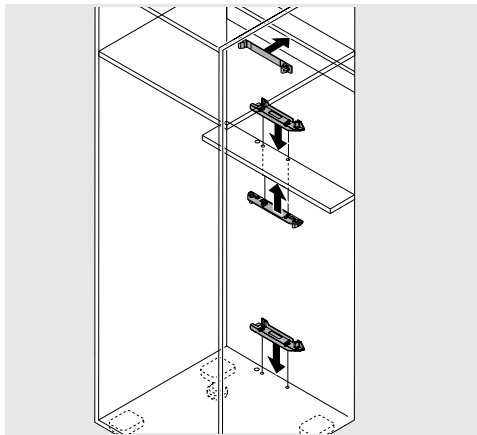




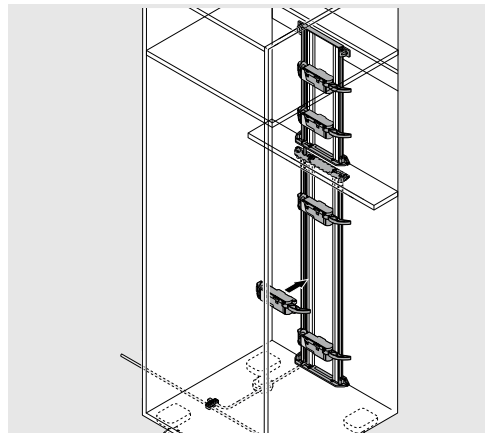
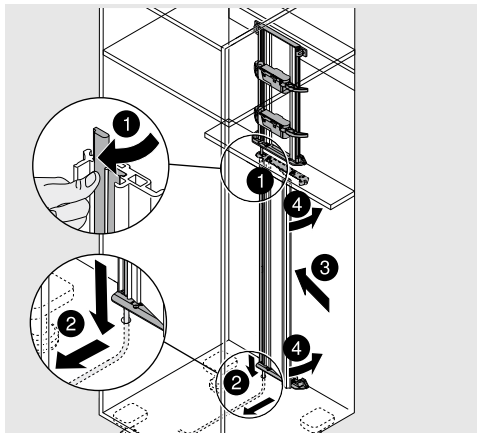
Horisontaalsete ja vertikaalsete ristlattidega toidukapi paigaldus

Ühenda kandurprofiil jaotuskaabliga.

Eemalda eelpaigaldatud kandurprofiilikaablid mõlema profiili seest ja sisesta uus pikk kandurprofiilikaabel ülemisse kandurprofiili.

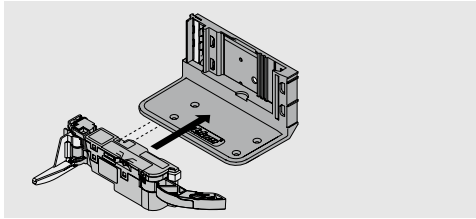


Aseta pikkprofiili kaabel läbi alumise profiili kinnituse. Paigalda alumine profiili kinnitus.

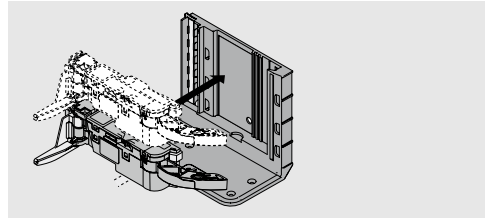




Kinnituskronstein, 1-ne, 2-ne



1-ne kinnituskronstein



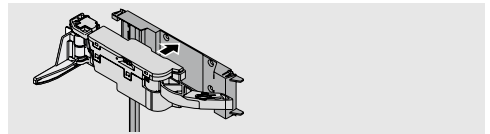
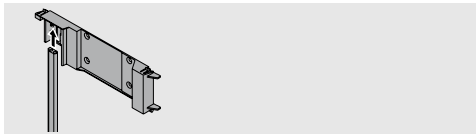
2-ne kinnituskronstein

Vajadusel võib paigaldada ka teise ajami.

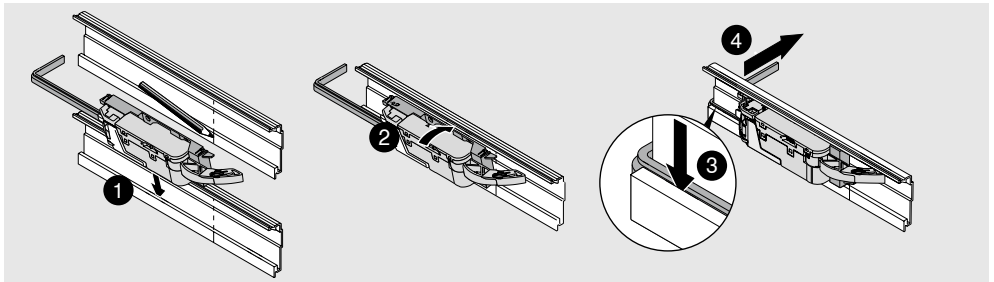
Horisontaalne kandurprofiil

Ühenda ajamiadapter kandurprofiilikaabliga

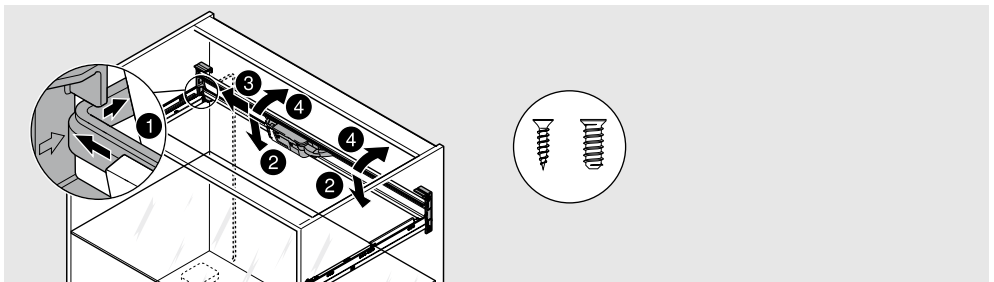
Paigalda ajam adapterprofiili



Kinnita ajamiadapter horisontaalse kandurprofiili külge



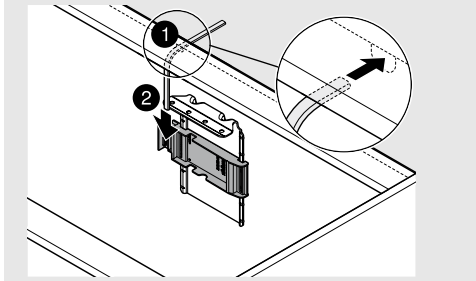
Paigalda horisontaalne kandurprofiil kandurprofiili kinnitisse



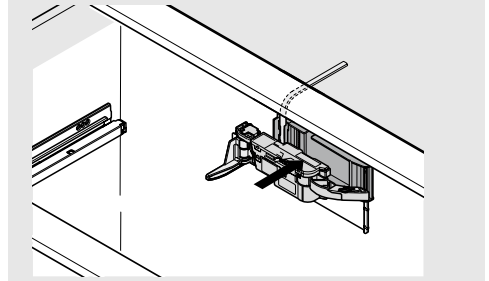
Ülakinnituskronstein

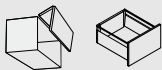
Et kinnitus oleks kindel, peab ristlatt olema kinnitatud kronsteini külge.

Sisesta kandurprofilikaabel



Ajami kinnitamine adapterprofiili külge





Blumi distantspuhver

MÄRKUS

- Ärge kasutage Blumi distantspuhvri paigaldamiseks liimi

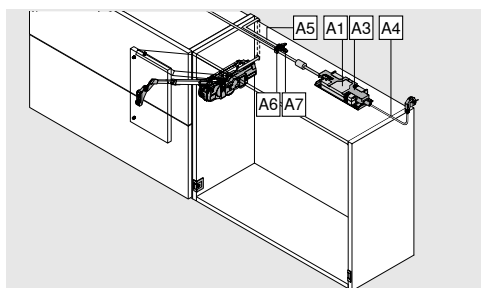


Paigaldamine esipaneelile

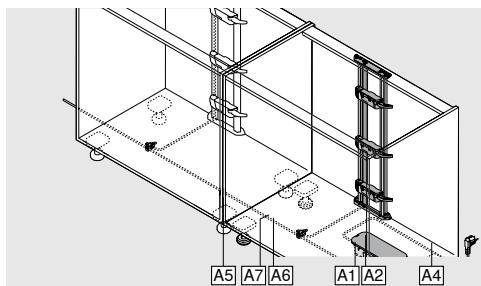
Alumiiniumraam: Paigaldamine kapi küljele

Kaabelduse ülevaatlük joonis

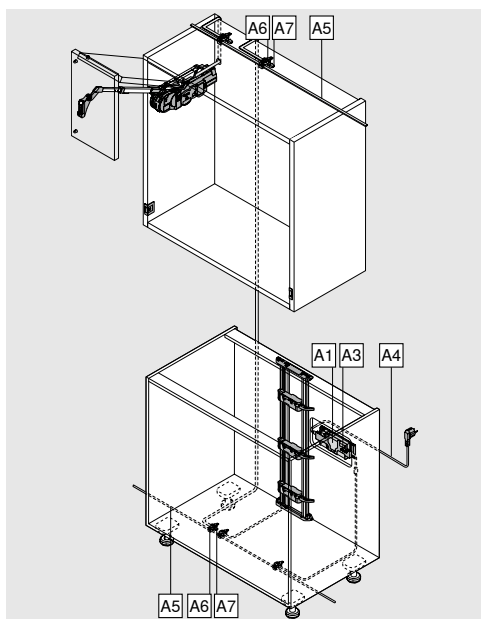
Seinakapp



Põrandakapp



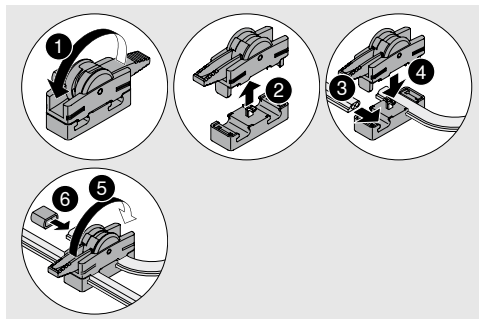
Seina-/põrandakapi kombinatsioon



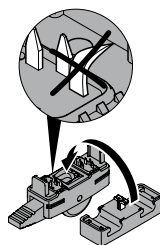
- | | |
|----|---------------------------------|
| A1 | Valgusdiodnäidikuga Blumi trafo |
| A2 | Trafo ümbris põhjakinnituseks |
| A3 | Trafo ümbris seinakinnituseks |
| A4 | Võrgukaabel |
| A5 | Jaotuskaabel, mõõtu lõikamata |
| A6 | Ühendusklemmik |
| A7 | Kaabliotsa kaitsekork |



Ühendusklemmiku paigaldus



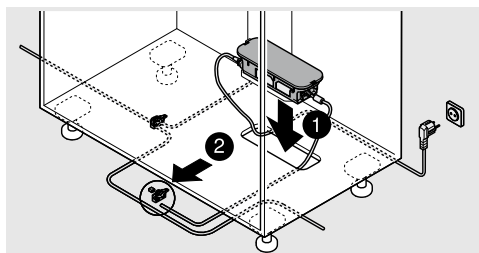
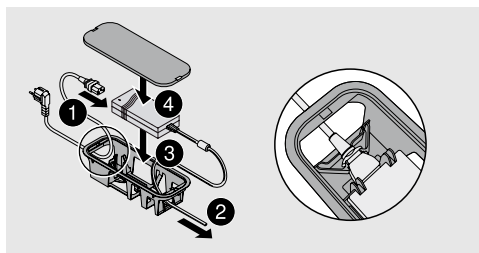
MÄRKUS



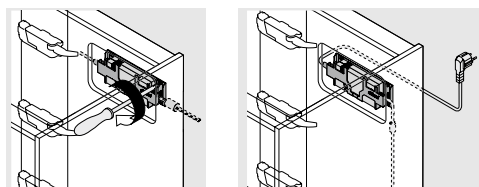
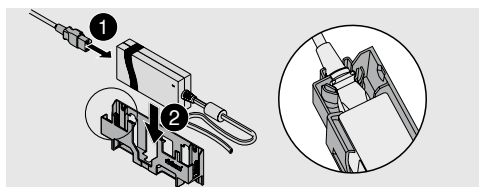
- Ära vigasta läbistusteravikke

Trafo paigaldus

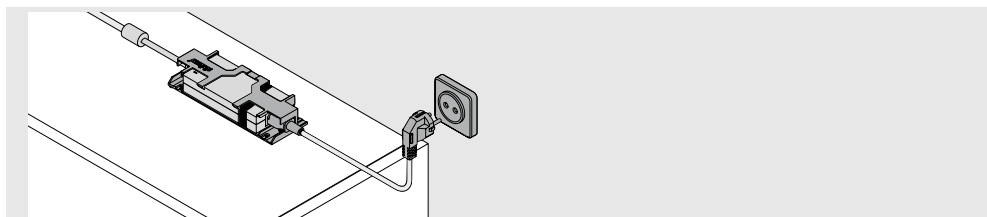
Trafo ümbris põhjakinnituseks

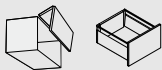


Trafo ümbris seinakinnituseks



Trafo ümbris – paigaldus ülapaneelele



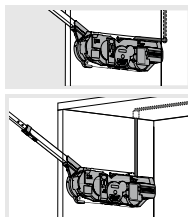
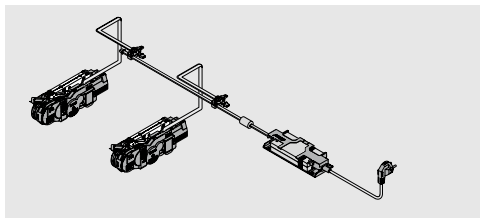


Kaabeldusjoonis

MÄRKUS

- Jaotuskaabli külge saab ühendada ainult ühe Blumi toiteploki.

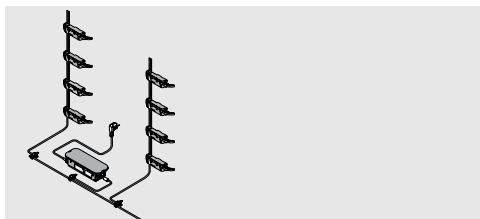
SERVO-DRIVE AVENTOSe jaoks



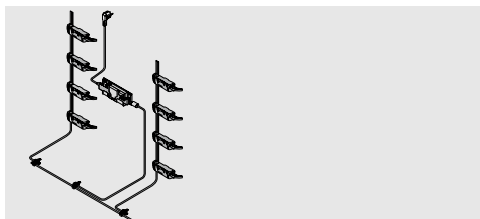
Tagakaabeldus

Ülakaabeldus

SERVO-DRIVE LEGRABOXi / TANDEMBOXi / MOVENTO / TANDEMi jaoks

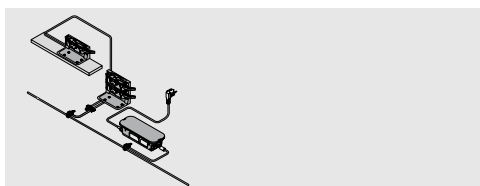


Trafo ümbris põhjakinnituseks

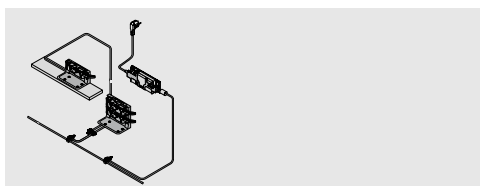


Trafo ümbris seinakinnituseks

Valamukapp

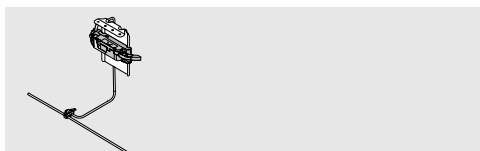


Trafo ümbris põhjakinnituseks

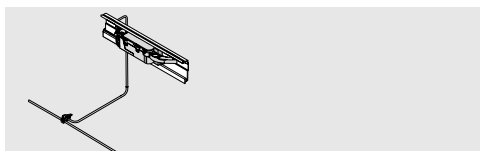


Trafo ümbris seinakinnituseks

Ülakinnituskronstein



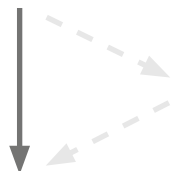
Horisontaalne kandurprofiil





SERVO-DRIVE AVENTOSE jaoks

A SERVO-DRIVE'i lüüti aktiveerimine



Vaikuline

Lisaomadused

C Sünkroniseerimise aktiveerimine

D Kokkupõrke vältimise aktiveerimine

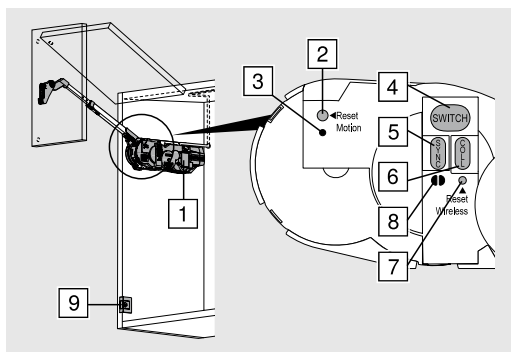
B Kontrollkäidu alustamine

Deaktiveerimine

E Liikumise lähtestamine

F Traadita ühenduse lähtestamine

Nuppude asetus



- | | |
|---|------------------------------|
| 1 | Ajam |
| 2 | Nupp <Reset Motion> |
| 3 | Liikumise valgusdiod |
| 4 | Nupp <SWITCH> |
| 5 | Nupp <SYNC> |
| 6 | Nupp <COLL> |
| 7 | Nupp <Reset Wireless> |
| 8 | Traadita ühenduse valgusdiod |
| 9 | SERVO-DRIVE'i lüüti |



Käivitamine



Talitlus

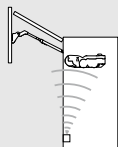


Põleb pidevalt



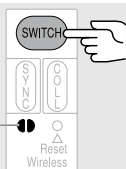
Vilgub

A SERVO-DRIVE'i lüliti aktiveerimine



Traadita ühenduse loomine SERVO-DRIVE'i lüliti ja ajami vahel
Iga ajami puhul saab aktiveerida vaid ühe SERVO-DRIVE'i lüliti.

1



Hoia all nuppu <SWITCH> (<LÜLITI>),

kuni valgusdiod hakkab roheliselt vilkuma.

2



Hoia all SERVO-DRIVE'i lüliti,

kuni valgusdiod jääb püsivalt roheliselt põlema.

3

Korrake tegevust **A 1–2** ka teiste kapis asuvate SERVO-DRIVE'i lülite puhul.



Talitus

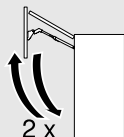


Pöleb pidevalt



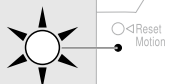
Vilgub

B Kontrollkäidu alustamine



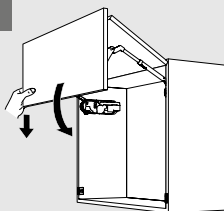
Ajam tuvastab kontrollkäidu ajal vajalikud parameetrid.

1



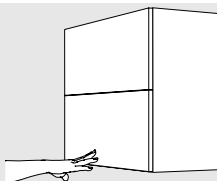
Kontrollkäit on vajalik: valgusdiodid vilgub

2



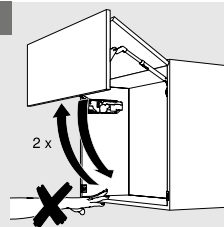
Sulge esipaneel käsitsi

3



Vajutage esipaneelile: Proovikäitus algab automaatselt

4



Esipaneel avaneb ja sulgub 2x automaatselt: Ärge mingil juhul üritage protsessi käsitsi katkestada või peatada!

MÄRKUS

Kui kontrollkäit katkestatakse, tuleb see lähtestada
→ vt Liikumise lähtestamine **E 1**. Proovikäitus algab uuesti.



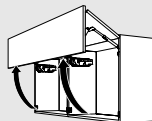
Talitus



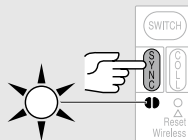
Põleb pidevalt



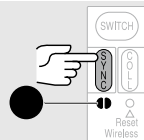
Vilgub

C Sünkroniseerimise aktiveerimine

Sünkroniseerida saab kuni kolm ajamit – et need liiguksid üheaegselt. See funktsioon on vajalik, kui ühe esipaneeli taga asub mitu kappi.

1SERVO-DRIVE'i lüliti aktiveerimine → vt **A 1–3**.**2**

Hoia all esimese ajami nuppu <SYNC> (<SÜNK>),
kuni valgusdiodid hakkab roheliselt vilkuma.

3

Hoia all teise ajami nuppu <SYNC> (<SÜNK>),
kuni mõlema sünkroniseeritava ajami valgusdiodid süttivad roheliselt.

4Korrake tegevust **C 2-3** kõigi teiste ajamite puhul.**5**Viige läbi proovikäitus → vt **B 1–4**.**MÄRKUS**

Aktiveerimisel tekkiva vea korral algseadistage kõik ajamid
→ vt Traadita ühenduse algseadistamine **F 1**.

Aktiveerige uuesti SERVO-DRIVE'i lüliti, sünkroniseerimine ja
proovikäitus → vt **1–3**, **C 2–4** ja **B 1–4**.



Talitus

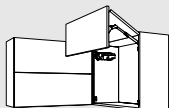


Pöleb pidevalt



Vilgub

D Kokkupõrke vältimise aktiveerimine

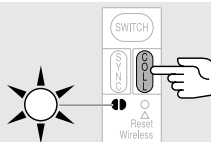


Esipaneelide kokkupõrke vältimiseks ühendatakse ajamid (max. 6) omavahel, nii et korraga saab avada vaid üht esipaneeli. Esipaneel ei avane, kui sellega ühendatud esipaneel on avatud.

1

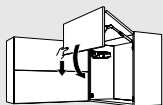
SERVO-DRIVE'i lüliti aktiveerimine → vt **A 1–3**.

2



Hoia all esimese ajami nuppu <COLL> (<KOKKUPÕRGE>), kuni valgusdiod hakkab roheliselt vilkuma.

3



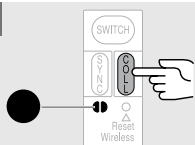
Sulge esipaneel käsitsi

4



Ava teine esipaneel käsitsi

5



Hoia all teise ajami nuppu <COLL> (<KOKKUPÕRGE>), kuni mõlema ajami valgusdiodid süttivad roheliselt.

6

Korrake tegevust **D 2–5** kõigi teiste kappide puhul.

7

Viige läbi proovikäitus → vt **B 1–4**.

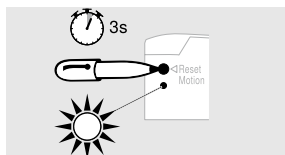
MÄRKUS

Aktiveerimisel tekkiva vea korral algseadistage kõik ajamid → vt Traadita ühenduse algseadistamine **F 1**.

Aktiveerige uuesti SERVO-DRIVE'i lüliti, kokkupõrke vältimise funktsioon ja proovikäitus → vt **A 1–3**, **D 2–6** and **B 1–4**.

**E Reset Motion**

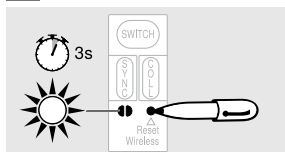
Lähtestab kontrollkäidu ja võimaldab alustada uut kontrollkäitu.



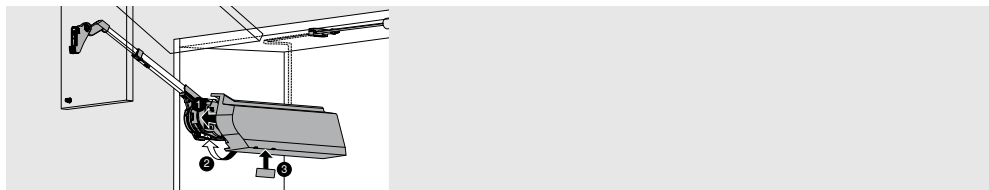
Hoia pastapliatsi abil all nuppu <Reset Motion> (<Liikumise lähtestamine>) (vähemalt 3 sekundit), kuni valgusdiod hakkab kiiresti vilkuma.

F Reset Wireless

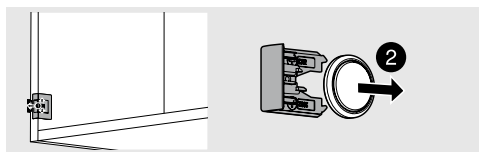
Deaktiveerib kõik funktsioonid: kõik asjakohase ajamiga seotud aktiivsed SERVO-DRIVE'i lülitiid kustutatakse.



Hoia pastapliatsi abil all nuppu <Reset Wireless> (<Traadita ühenduse lähtestamine>) (vähemalt 3 sekundit), kuni valgusdiod hakkab kiiresti vilkuma.

Katteorgi paigaldus**SERVO-DRIVE'i lüliti patarei asendamine**

Kui patarei hakkab tühjaks saama, hakkab akunäidik (valgusdiod) punaselt vilkuma.



- Ava SERVO-DRIVE'i lüliti ja eemalda patarei



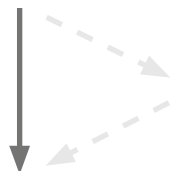
- Paigalda uus patarei (tüüp CR2032) ja sulge SERVO-DRIVE'i lüliti – jälgi, et polaarsus (+/-) oleks õige

MÄRKUS

- SERVO-DRIVE'i lüliti patareid ei tohi laadida ega tulle visata.

SERVO-DRIVE AVENTOSE jaoks

A SERVO-DRIVE'i lüüti aktiveerimine



Vaikuline

Lisaomadused

C Sünkroniseerimise aktiveerimine

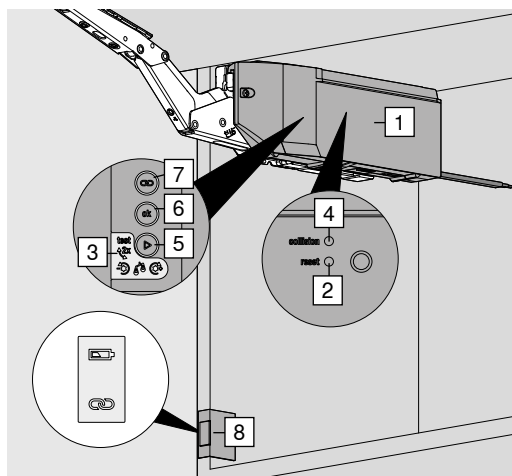
D Kokkupõrke vältimise aktiveerimine

B Kontrollkäidu alustamine

Deaktiveerimine

E Liikumise lähtestamine

Nuppude asetus



- | | |
|---|----------------------|
| 1 | Ajam |
| 2 | Nupp <Reset> |
| 3 | Liikumise valgusdiod |
| 4 | Nupp <Collision> |
| 5 | Nupp <Play> |
| 6 | Nupp <Ok> |
| 7 | Nupp <Connect> |
| 8 | SERVO-DRIVE'i lüüti |



Käivitamine



Talitus

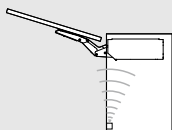


Pöleb pidevalt



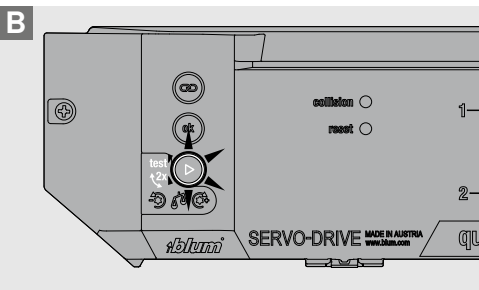
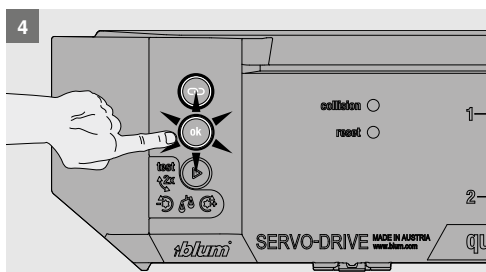
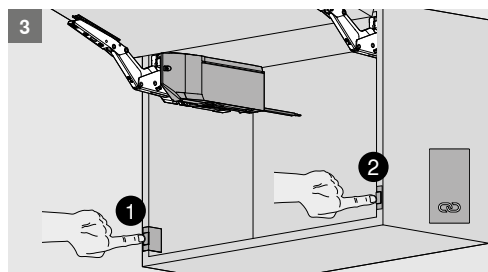
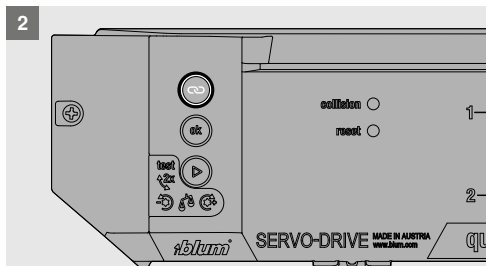
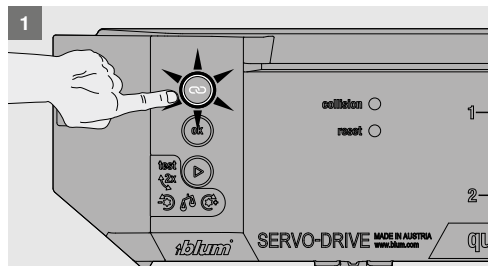
Vilgub

A SERVO-DRIVE'i lüliti aktiveerimine



Traadita ühenduse loomine SERVO-DRIVE'i lüliti ja ajami vahel

Iga ajami puhul saab aktiveerida vaid ühe SERVO-DRIVE'i lüliti.





Talitus

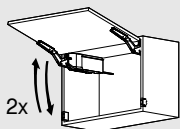


Põleb pidevalt

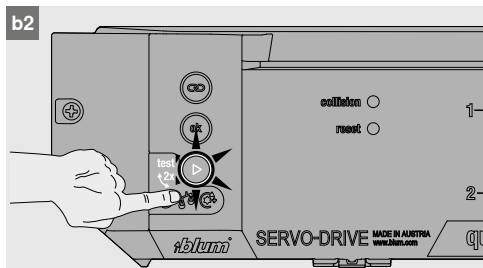
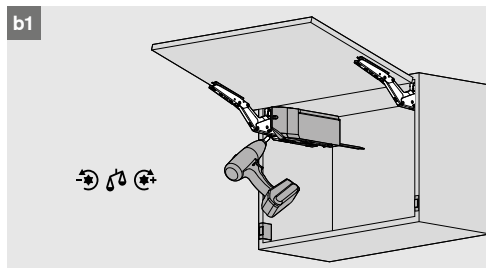
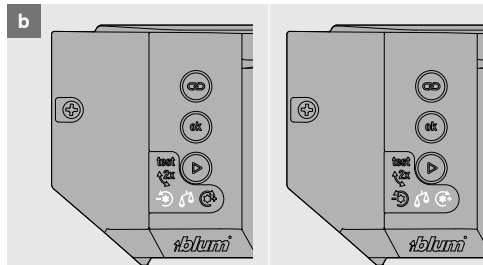
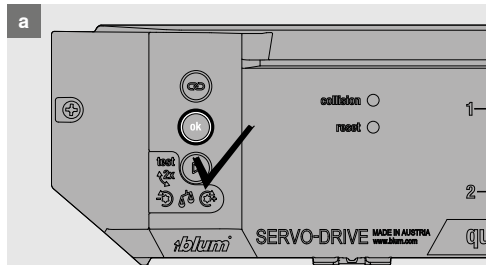
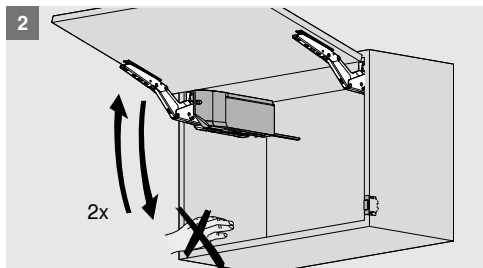
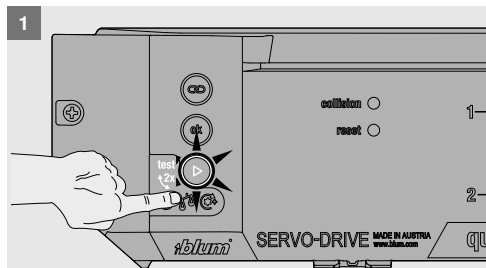


Vilgub

B Kontrollkäidu alustamine



Ajam tuvastab kontrollkäidu ajal vajalikud parameetrid.





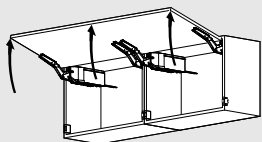
Talitus



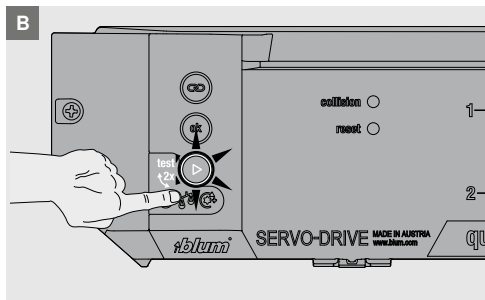
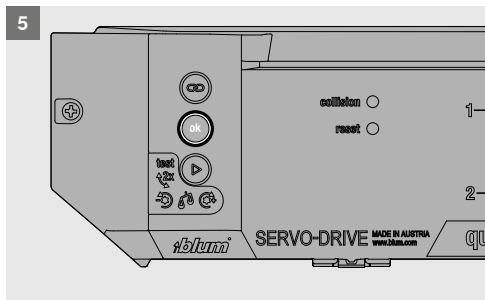
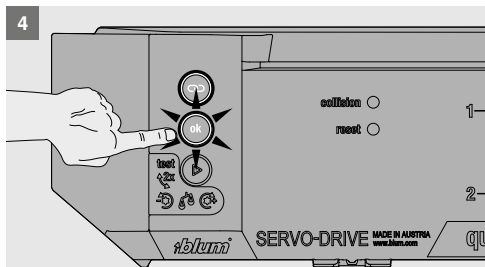
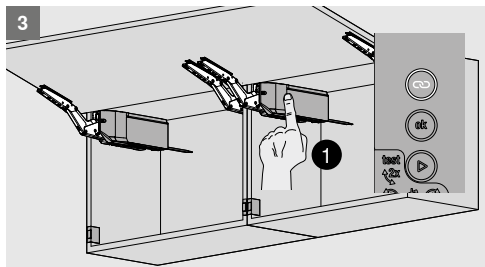
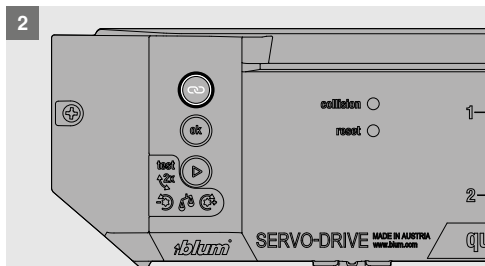
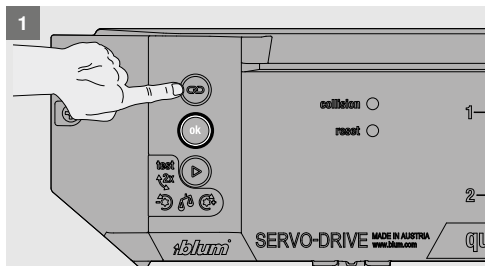
Põleb pidevalt



Vilgub

C Sünkroniseerimise aktiveerimine

Sünkroniseerida saab kuni kolm ajamin – et need liiguksid üheaegselt. See funktsioon on vajalik, kui ühe esipaneeli taga asub mitu kappi.





Talitus

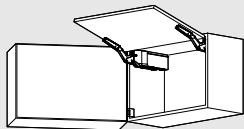


Põleb pidevalt

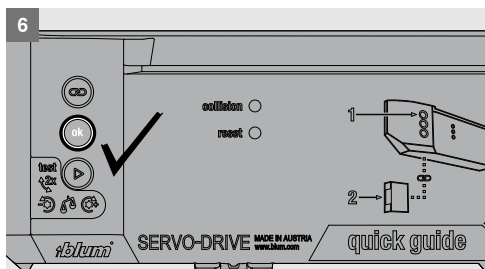
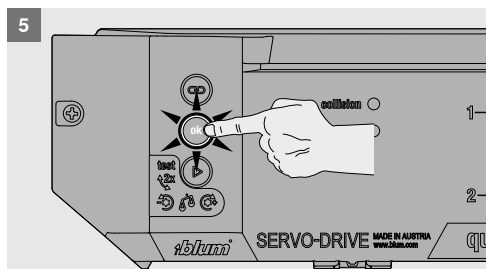
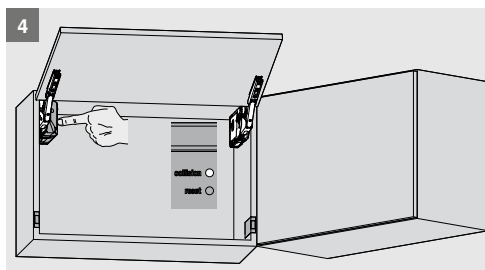
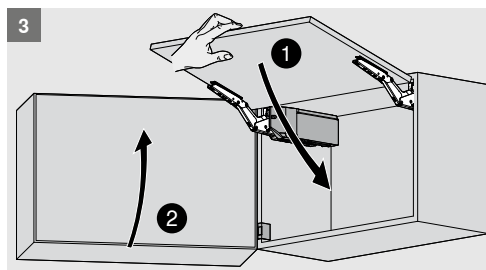
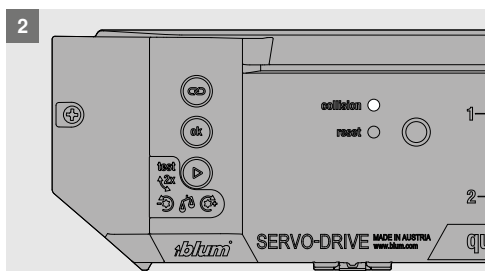
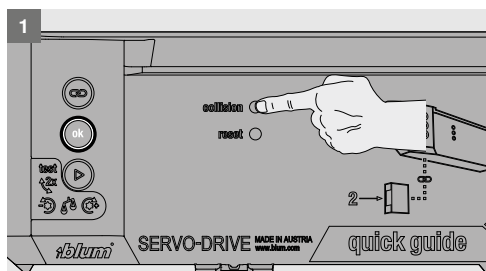


Vilgub

D Kokkupõrke vältimise aktiveerimine



Esipaneelide kokkupõrke vältimiseks ühendatakse ajamid (max. 6) omavahel, nii et korraga saab avada vaid üht esipaneeli. Esipaneel ei avane, kui sellega ühendatud esipaneel on avatud.





ET



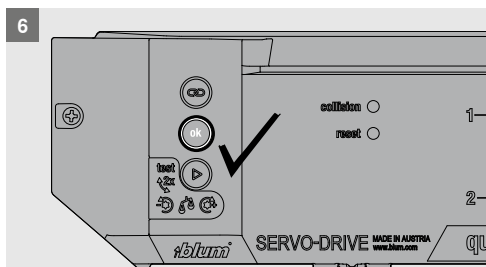
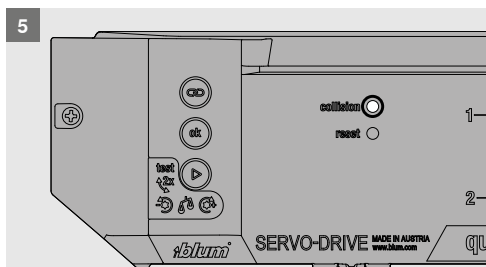
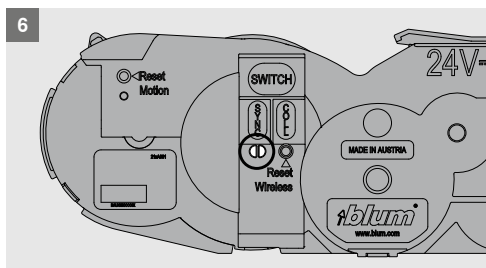
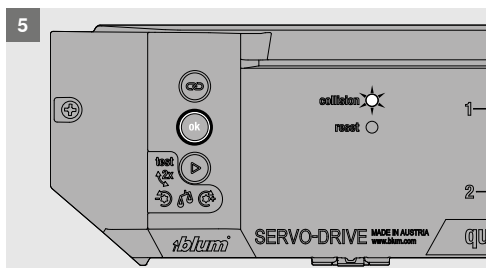
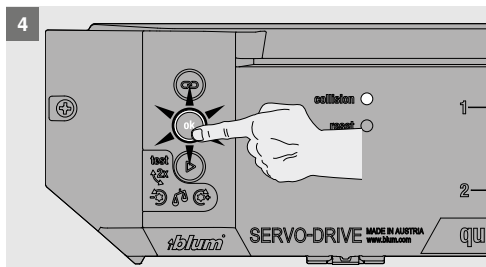
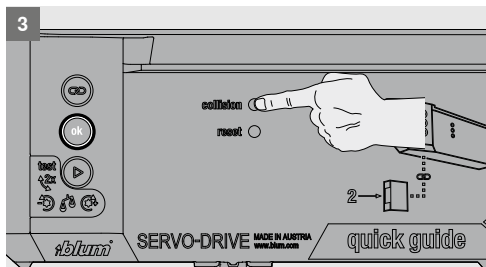
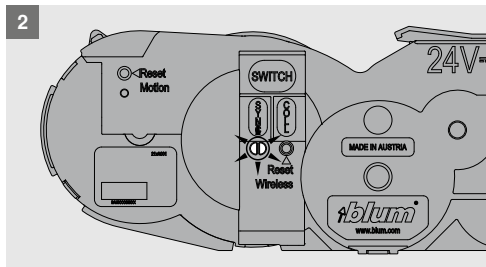
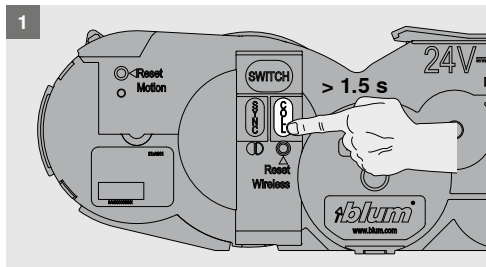
Talitus



Põleb pidevalt

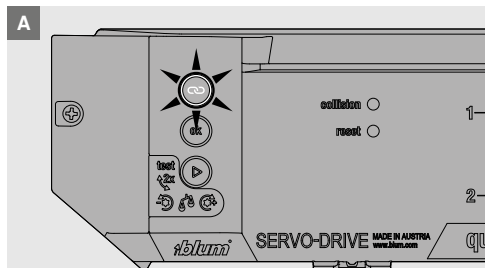
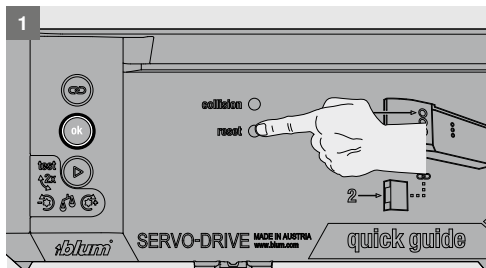


Vilgub

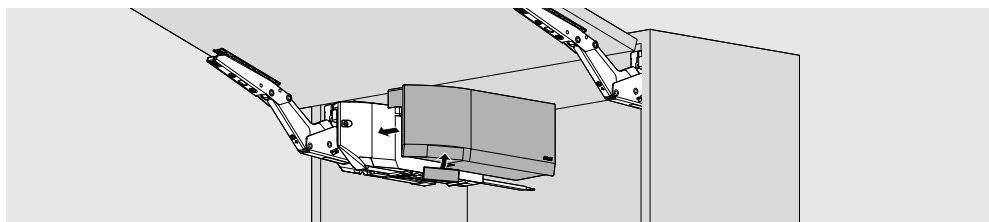


E Reset

Taastab ajami tehaseseadistuse.

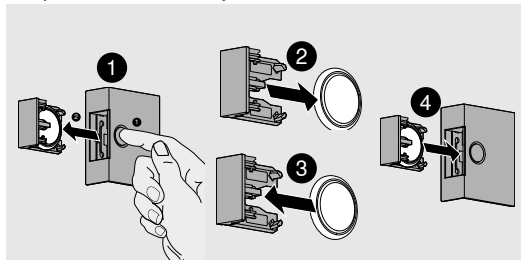


Kattekorgi paigaldus



SERVO-DRIVE'i lüliti patarei asendamine

Kui patarei hakkab tühjaks saama, hakkab akunäidik (valgusdiodid) punaselt vilkuma.



- Ava SERVO-DRIVE'i lüliti ja eemalda patarei
- Paigalda uus patarei (tüüp CR2032) ja sulge SERVO-DRIVE'i lüliti – jälgi, et polaarsus (+/-) oleks õige

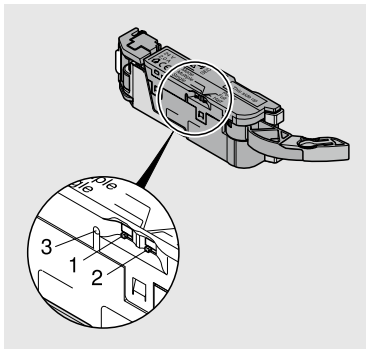
Kui patarei on valesti paigaldatud, vilgub SERVO-DRIVE'i lüliti patareinäidik punaselt.

MÄRKUS

SERVO-DRIVE'i lüliti patareid ei tohi laadida ega tulle visata.

SERVO-DRIVE LEGRABOXi / TANDEMBOXi / MOVENTO / TANDEMi jaoks – üldteave

Ajami valikulüliti



Oleku valikulüliti (1)

Üksainus („Single“): ainult üks ajam liigub (tavaseadistus)

Mitu („Multiple“): Kui seada „multiple“ peale siis liiguvad ajamid koos

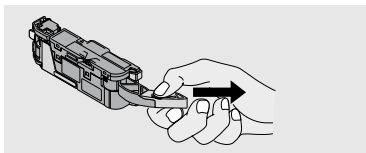
Toite valikulüliti (2)

Täis („Full“): tavaseadistus

Pool („Half“): väikeste nimipikkuste puhul (270–300 mm)

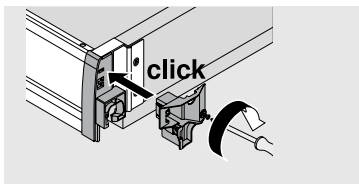
Talitusoleku näidik (valgusdiood) (3)

Hoovapikendus



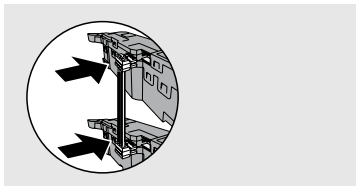
Kui kapilaius on 275–300 mm ja tagasein on terasest või kui kapilaius on kuni 300 mm ja tagasein on puidust, tuleb hoovapikendus eemaldada.

Hoovajuhik

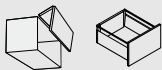


Hoovajuhik tuleb paigaldada ja kinnitada kruvidega kappide puhul, mille laius on 275–320 mm ja millel on puidust tagasein.

Sünkroniseerimiskaabel



Kaks ajamit, mis on mõeldud avanema ühel ajal, peavad olema omavahel ühendatud sünkroniseerimiskaabliga.



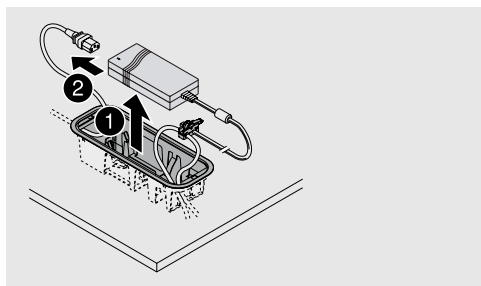
Blumi toiteplokki eemaldamine

⚠ HOIATUS

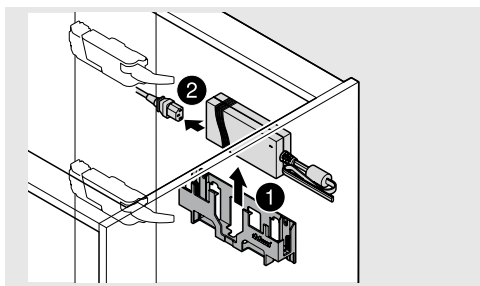
Elektrilöögi oht

- Ära kunagi ava Blumi trafot. Elektrilöögi oht.
- Enne remondi või hoolduse alustamist lahutage Blumi trafo vooluvõrgust.

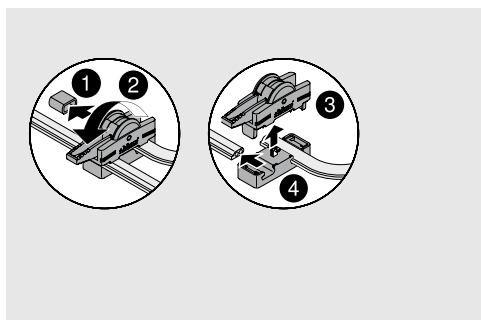
Trafo ümbris põhjakinnituseks



Trafo ümbris seinakinnituseks

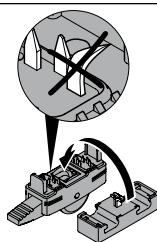


Ühendusklemmiku eemaldamine



MÄRKUS

- Ära vigasta läbistusteravikke



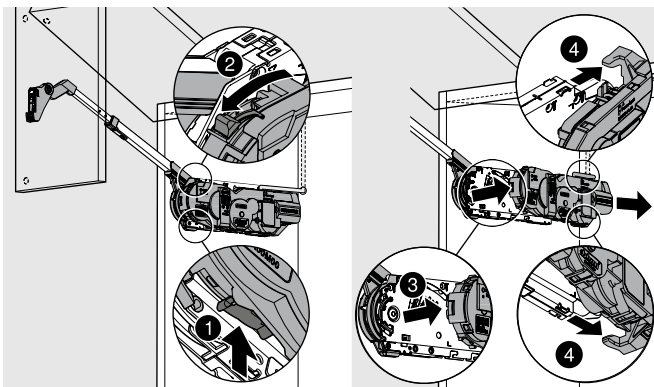
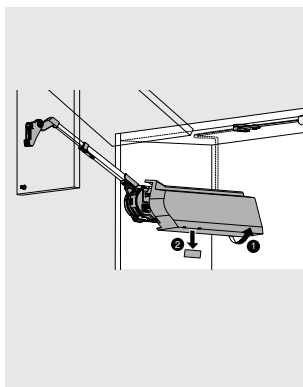
SERVO-DRIVE AVENTOSe jaoks

⚠ HOIATUS

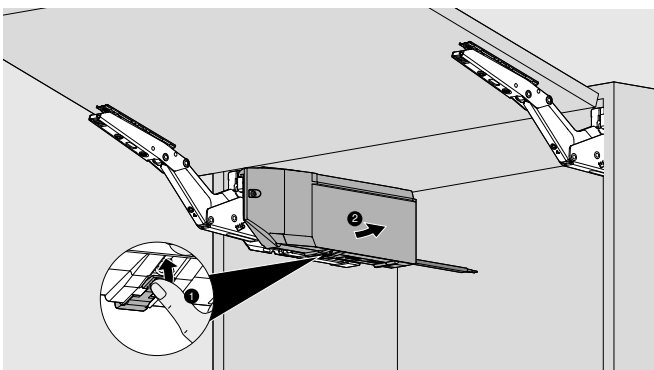
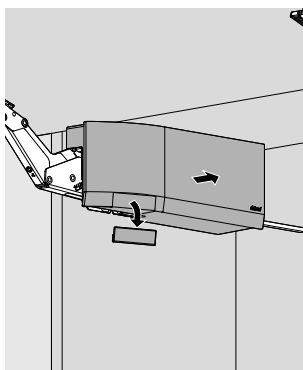
Elektrilöögi oht

- Ära kunagi ava Blumi trafot. Elektrilöögi oht.
- Enne remondi või hoolduse alustamist lahutage Blumi trafo vooluvõrgust.

Eemaldamine



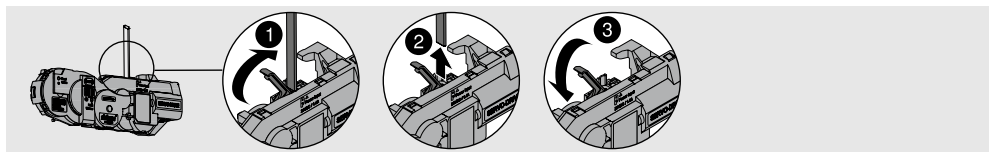
AVENTOS HK top



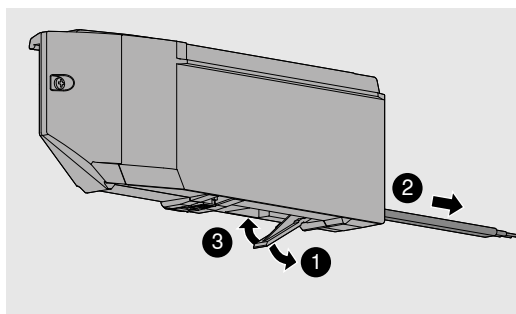


ET

Jaotuskaabel

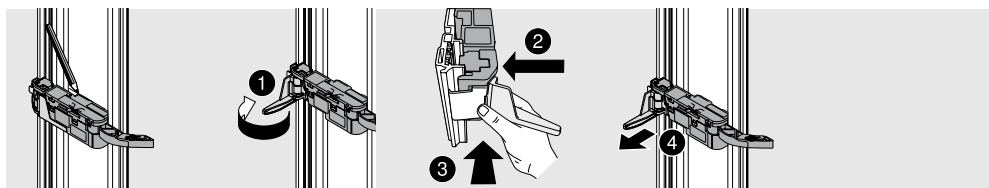


AVENTOS HK top

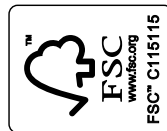


LEGRABOX / TANDEMBOX / MOVENTO / TANDEM

Ajami eemaldamine



Look for our
FSC™-certified
products



MA-502/3 · 05.21 · © Copyright by Blum

Julius Blum GmbH
Furniture Fittings Mfg.
6973 Höchst, Austria
Tel.: +43 5578 705-0
Fax: +43 5578 705-44
E-mail: info@blum.com
www.blum.com

Our sites in Austria, Poland and China are certified
to the international standards mentioned below.
Our site in the USA is certified to ISO 9001.
Our site in Brazil is certified to ISO 9001 and ISO 14001.



ISO 9001
Certified Quality
System



ISO 14001
Certified Environmental
System



ISO 50001
Certified Energy
System

blum®